

# Elena Paredes

## 1955-1998

Obres de la Col·lecció Bassat



**Organització:**

Museu Arxiu de Sant Andreu de Llavaneres  
amb la col·laboració del Consorci Museu d'Art Contemporani de Mataró

**Edició catàleg:**

Museu Arxiu de Sant Andreu de Llavaneres

**Fotografies:**

FotoGasull

**Comissariat:** Núria Poch

**Disseny gràfic i maquetació:**

ddedisseny

**Impressió:**

Gràfiques Llavaneres

**Dipòsit legal:**

B 14.851-2019

Del 7 de juny al 28 de juliol de 2019

Benvolguts,  
Benvolgudes,

Ens trobem davant d'una d'aquelles exposicions que es fan recordar, d'aquelles que deixen empremta al visitant i que es fan un lloc a la memòria artística. Alguns la qualifiquen de "difícil" o "dura", a mi m'agrada més veure-la valenta i colpidora. Em plau presentar-vos una mostra del treball de l'artista Elena Paredes.

Per desgràcia encara no és habitual que ens trobem amb una dona protagonista d'una exposició. L'art també ha estat sempre molt masculinitzat, i l'obra d'aquesta artista és, en part, una denúncia de tot plegat. Vull agrair especialment als responsables de la Col·lecció Bassat la seva col·laboració per poder portar aquesta mostra a Sant Andreu de Llavaneres, tot un privilegi del qual no podem estar més joiosos i agraïts.

En paraules del mateix Lluís Bassat, Paredes representa personatges que "no són amables, ben al contrari, són durs, els colors amb què pinta també. Són magnífics, autèntiques forces de la natura, inesborrables". L'artista també va passar per una etapa amb creacions més abstractes, inspirades per artistes catalans com Tàpies i Viladecans.

Amb tot, als que visiteu l'exposició del Museu-Arxiu espero que en gaudiu i us convido a seguir apropant-vos a Can Caralt per assaborir la cultura en majúscula.



**Joan Mora i Buch**

Alcalde de Sant Andreu de Llavaneres

# Mataró i Llavaneres

Em plau presentar-vos la quarta exposició d'una selecció dels fons de la Col·lecció Bassat al Museu Arxiu de Sant Andreu de Llavaneres. La col·laboració entre el Museu Arxiu i el Consorci Museu d'Art Contemporani de Mataró, s'inicià l'any 2016 amb una monogràfica d'Albert Ràfols-Casamada.

L'exposició que presentem en aquesta ocasió mostra l'obra d'una dona, d'una dona artista, l'Elena Paredes. Dissortadament, encara és notícia recalcar que es tracta d'una artista, però aquesta exposició vol contribuir a normalitzar la situació recuperant l'obra injustament oblidada de qui deia que "pintar és escriure la teva pròpia història, confessar l'inconfessable, una reconciliació amb un mateix i la vida". La Col·lecció Bassat i la Nau Gaudí formen part d'aquelles activitats que a Mataró l'omple d'orgull mostrar. Activitats que les volem perquè la ciutadania en gaudeixi i també perquè ens arribin visitants als qui rebem amb els braços oberts i una gran benvinguda.

Als que visiteu l'exposició de Sant Andreu de Llavaneres, gaudiu de l'exposició i us convido a seguir la visita a la Nau Gaudí de Mataró i aprofitar per conèixer tot allò que la ciutat us ofereix.

## David Bote Paz

Alcalde de Mataró



*Nau Gaudí de Mataró, seu de la Col·lecció Bassat*

## Elena Paredes, tot recuperant el seu llegat

El juliol del 2017, cent una obres d'Elena Paredes es van incorporar a la Col·lecció Bassat. No és la primera vegada que la col·lecció es fa càrrec del llegat d'un artista, tant per preservar-lo físicament com per recuperar-lo de l'oblit col·lectiu. Així, conserva obres dels pintors Héctor Ameal o Narcís Serinyà i de l'escultor Marcos Coll, entre d'altres.

I el cas d'Elena Paredes és un d'aquests llegats.

Elena Paredes va viure noranta cinc anys<sup>1</sup> i va ser, l'any 1965, la primera dona a guanyar el Premi de dibuix Joan Miró. Van escriure sobre la

seva obra Juan Eduardo Cirlot, Alberto del Castillo, Francesc Miralles, José Corredor-Matheos, Daniel Giralt-Miracle, Carlos Antonio Areán, Santos Torroella, Ángel Marsá, Juan Cortés o Salvador de Madariaga. Té obra al Museu d'Art Contemporani de Barcelona (Macba) i l'any 1977 va exposar a Mataró<sup>2</sup>. Va estar vinculada artísticament amb Cadaqués des de l'any 1964<sup>3</sup> i va exposar en dues ocasions a la Galeria Dau al Set i una a la Galeria Maeght de Barcelona. Però a data d'avui, és una de tants artistes oblidats al món de l'art.

L'exposició que presentem al Museu Arxiu de Sant Andreu de Llavaneres, parteix de la seva etapa de formació, als anys quaranta i cinquanta, amb dos paisatges pintats del natural com són *Cadaqués* i *Vilalba*, que aviat donaran pas a unes obres esquemàtiques a mig camí de l'abstracció. L'adopció de l'espàtula en substitució del pinzell li permet un tractament més estructurat a partir de colors plans, on han desaparegut la perspectiva i les referències externes, fruit del convenciment que el llenguatge artístic no és un mitjà de representació sinó un mitjà d'expressió personal. L'obra *Paisatge urbà*, circa 1959, de quan guanya el Premi Torres García<sup>4</sup>, pertany al moment de trencament amb la temàtica acadèmica. L'esquematzació dels paisatges i l'allunyament de qualsevol referència externa, la du, a principis dels seixanta, als collages informalistes i a l'obra matèrica. Els fons de les obres no remetent a cap referència d'espai, de lloc, i els structuren la tensió d'unes taques vermelles que suporten la tensió, el lligam i la limitació d'uns cordills geometritzants.

"No hay en mi pintura ninguna idea, ni remota, de nada que pueda ser representado. Creo que es la resultante de mi propio yo, de mis sensaciones vividas o imaginadas". Aquestes paraules d'Elena Paredes ens duen a la iconografia que adopta a partir del 1965: els caps. Bustos de personatges solitaris, esquematitzats, de colors plans i, com a l'etapa anterior, sense cap referència del món on es troben. A la darrerria dels anys seixanta, Elena Paredes forma part del Grup Intrarrealista, liderat pel pintor Abel Vallmitjana. L'Intrarrealisme buscava representar allò que és autèntic davant del que és fals a partir de la situació interna i personal enfront el conflicte públic. Això la durà a adoptar una crítica social enfocada a la utilització del cos femení en una iconografia de la frustració, per arribar a

les obres dels anys vuitanta (exposades a la Galeria Dau al Set de Barcelona) en què es centra en el sentiment de buidor, de soledat, en la incomunicació. Són obres de maduresa, misterioses i pulcres, surreals. Els nous personatges no ocupen tota la tela, com als anys seixanta. S'identifiquen sobre un fons també sense cap referència, que ara s'ha tornat mat. La soledat ha esdevingut abandó. La crítica social ha esdevingut impotència.

Aquesta pintura sense cap idea, fruit de les sensacions viscudes o imaginades, aquesta solitud, abandó i fins i tot impotència d'Elena Paredes, acaba representada per unes cadires buides, amb les inicials JR de qui havia sigut el seu marit (Jorge Riviere), soles dins la tela, que semblen indicar-nos la porta de sortida, enigmàtica i personal com l'artista que les ha pintades. "Pintar es escriure tu propia historia, confesar lo inconfesable, una reconciliación contigo mismo y la vida".<sup>5</sup>

### **Núria Poch**

Directora de la Col·lecció Bassat a la Nau Gaudí de Mataró.

El meu més sincer agraïment al Museu Arxiu de Sant Andreu de Llavaneres, en especial al seu director, en Lluís Albertí, per contribuir a la recuperació dels nostres artistes. I el meu agraïment també, a Antoni Vega i M. Assumpció Raventós, coneixedors de l'obra d'Elena Paredes pel seu ajut.

<sup>1</sup> *Elena Paredes: Rosario de Santa Fe, l'Argentina, 1911 – Barcelona, 2006*

<sup>2</sup> *Va participar a l'exposició col·lectiva "Obra gràfica. 24 artistes contemporanis" a la Galeria L'Abast, situada al carrer del Bru, 6 de Mataró, que tingué lloc del 30 de setembre al 18 d'octubre del 1977*

<sup>3</sup> *Exposa individualment a la Galeria Uno, inaugurant la galeria. Cadaqués, juny-juliol del 1964*

<sup>4</sup> *L'any 1960 guanya el Premi Torres García amb un oli de l'any 1959 titulat "Paisaje urbano"*

<sup>5</sup> *Elena Paredes al catàleg "Pintura en libertad". Casino de Cadaqués, agost del 1999*

# Elena Paredes, una dona amb enorme talent

Elena Paredes va ser una artista extraordinària que va destacar en el difícil món de l'art, dominat pels homes al llarg de tota la història. Potser per això la pintura d'Elena Paredes és tan forta, tan potent, tan masculina, si se'm permet.

Els seus personatges no són amables, ben el contrari, són durs, els colors amb els que pinta també. Són magnífics, autèntiques forces de la natura, inesborrables.

L'Elena pinta també unes butaques buides, misterioses, on els seus personatges hi han estat o hi estaran. Butaques que porten a històries passades i presents.

Però no sempre els quadres de l'Elena són figuratius, ho van ser als seus inicis i la seva evolució és ben evident.

Va destacar també en l'abstracció, fent peces que hagués pogut signar el mateix Tàpies o el Viladecans dels anys 70. Peces plenes de valor, de determinació, de voler demostrar qui era: una dona amb enorme talent.

Que la teva pintura visqui molt anys!

**Lluís Bassat**



***Cadaqués***  
**1955**  
80 x 65 cm  
Oli sobre tela



***Vilalba***

**1957**

43 x 63 cm

Oli sobre tela

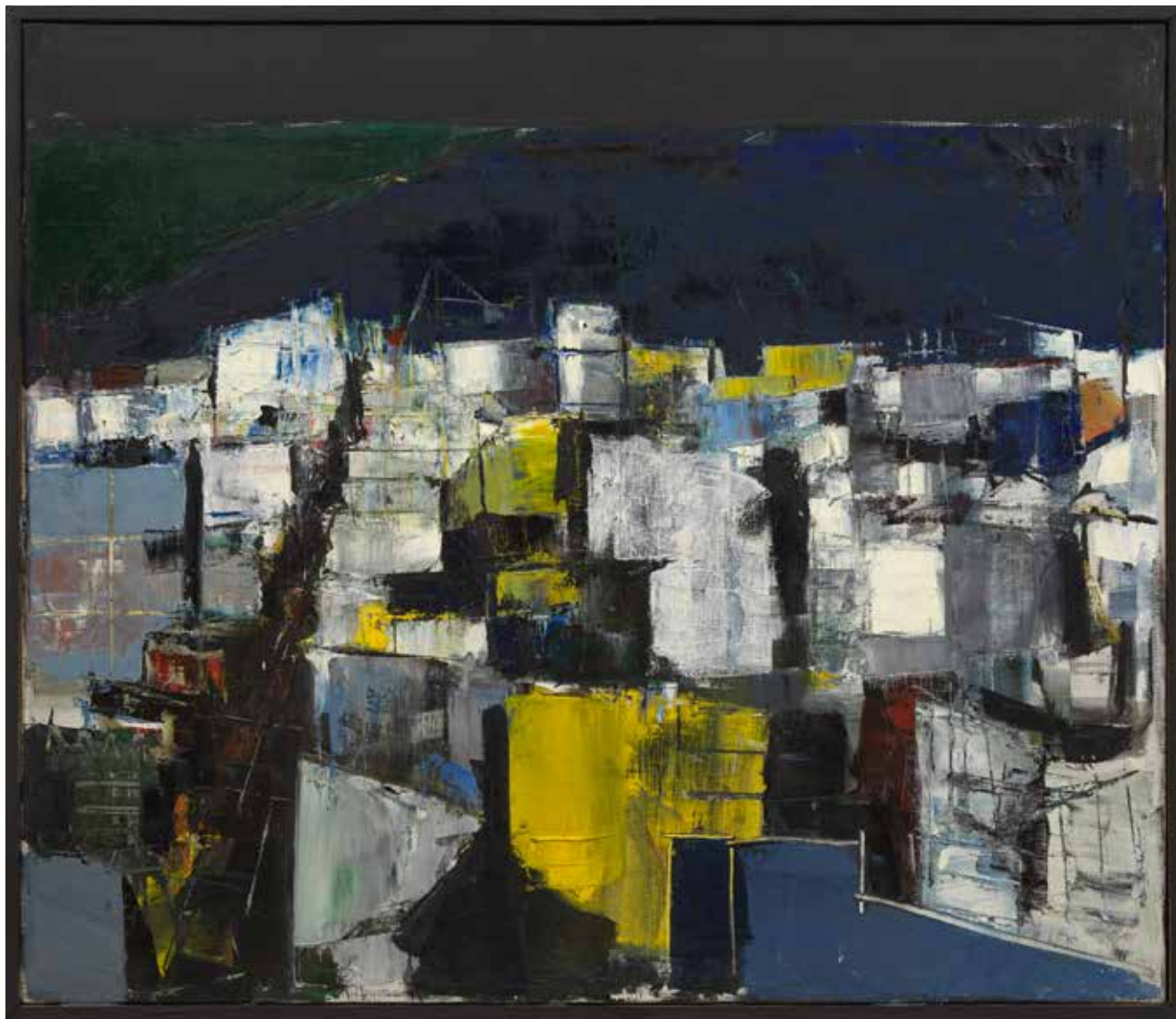




*Xiprers*  
1957  
54 x 41 cm  
Oli sobre tela



***Sense titol***  
100 x 172 cm  
Oli sobre tela



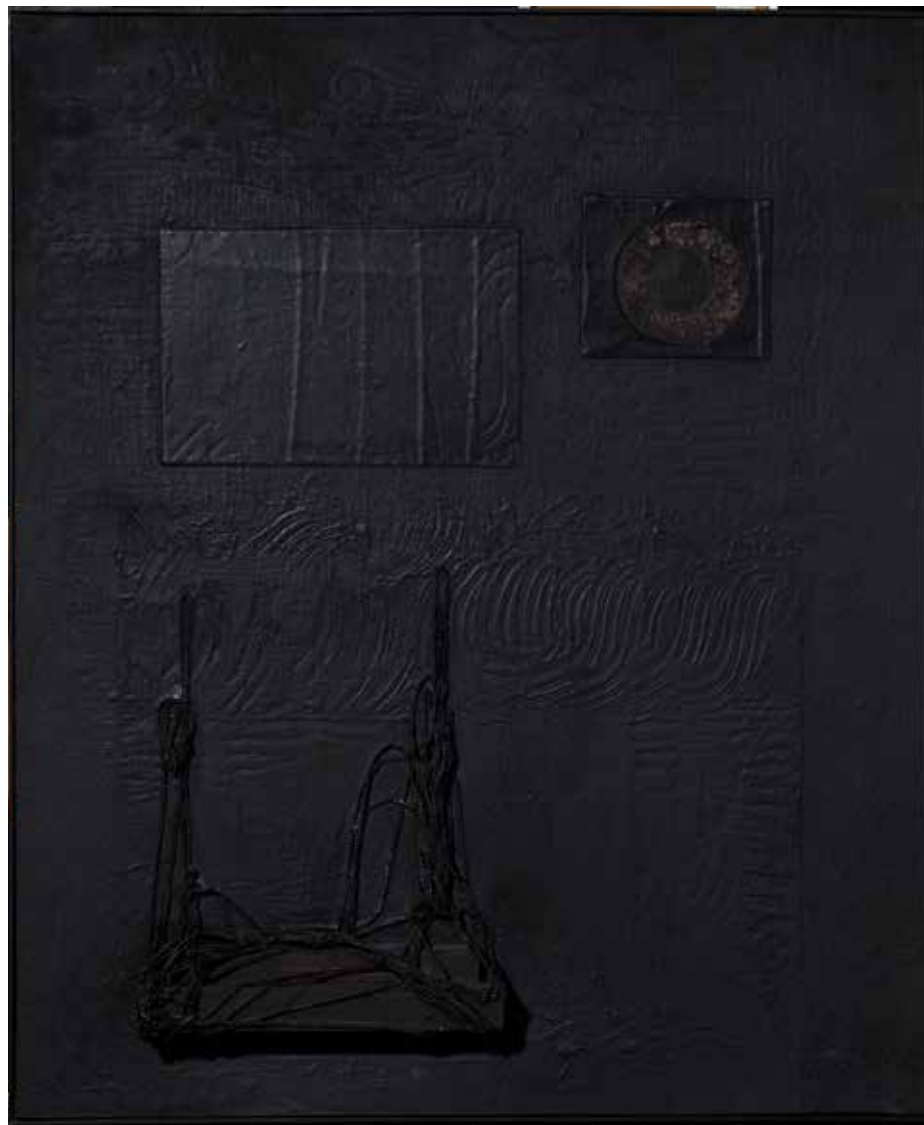
*Paisatge urbà*  
Circa 1959  
60 x 70 cm  
Oli sobre tela



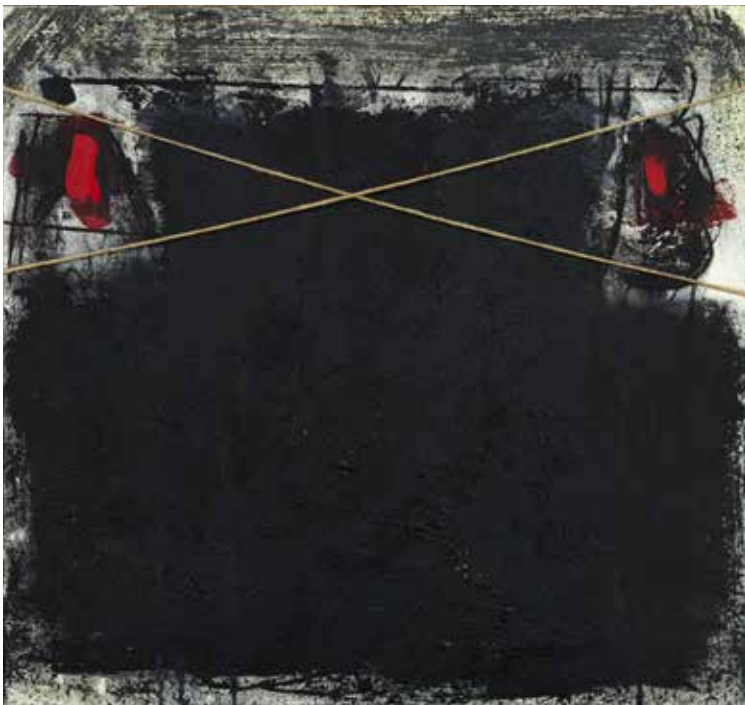
***Sense títol***

84 x 72 cm

Tècnica mixta sobre tela



***Sense títol***  
116 x 96 cm  
Tècnica mixta i  
collage sobre tela



**Virginia**  
65 x 69 cm  
Tècnica mixta i  
collage sobre tela



**Sense títol**  
65 x 69 cm  
Tècnica mixta i  
collage sobre tela



***Itàlica***  
85 x 100 cm  
Tècnica mixta i  
collage sobre tela

*Home i dona*

1966

58 x 73 cm

Acrílic sobre tela



*Sense títol*

1966

100 x 80 cm

Acrílic sobre tela





*Sense títol*  
1967

116 x 89 cm  
Acrílic sobre tela



*Cinturata*  
1980  
100 x 85 cm  
Acrylic sobre tela



*Personnaggio*  
1980  
100 x 86 cm  
Acrílico sobre tela



***Stravaganza IV***

**1980**

100 x 86 cm

Acrílico sobre tela



***Personatge 17***  
**1982**

101 x 86 cm  
Acrílic sobre tela



*Chipendale*  
1998

145 x 115 cm  
Acrílico sobre tela



*Sense títol*  
1998  
100 x 85 cm  
Acrílic sobre tela



***Mad Armchair***  
**1997**  
170 x 170 cm  
Acrílico sobre tela







Can Caralt - Carretera de Sant Vicenç, 14  
08392 Sant Andreu de Llavanes

[www.ajllavanes.cat/museu](http://www.ajllavanes.cat/museu)



CONSORCI MUSEU D'ART CONTEMPORANI DE MATARÓ



Ajuntament de Mataró

FUNDACIÓ  
CARMEN & LLUÍS  
BASSAT

  
**Llavanes**  
Compartim privilegi



Ajuntament de  
Sant Andreu de Llavanes



**Diputació  
Barcelona**