



# DONES PINTADES

Obres de la  
Col·lecció Bassat

**Organització:**

Museu Arxiu de Sant Andreu de Llavaneres  
amb la col·laboració del Consorci Museu d'Art  
Contemporani de Mataró

**Edició catàleg:**

Museu Arxiu de Sant Andreu de Llavaneres

**Fotografies:**

FotoGasull

**Comissariat:** Núria Poch

**Disseny gràfic i maquetació:**

ddedisseny

**Impressió:**

Gràfiques Llavaneres

**Dipòsit legal:**

B 10319-2022

© Eduardo Arranz Bravo, Francesc Artigau, Rafael  
Bartolozzi, Josep Guinovart, Joan Hernández Pijuan,  
Xavier Serra De Rivera, VEGAP, Barcelona, 2022

Del 27 de maig al 31 de juliol de 2022

Resseguiu les pàgines d'aquest catàleg perquè hi trobareu molt més que una aproximació al nou projecte compartit entre el Museu Arxiu de Llavanes i la Col·lecció Bassat. En aquesta publicació ens acostem no només a l'essència de 'Dones pintades', l'exposició que tindrem l'honor d'acollir a Can Caralt del 27 de maig al 31 de juliol, sinó que ens endinsem en l'obra i la trajectòria d'onze artistes escollits escrupolosament per la qualitat que emana dels seus pinzells. Deu homes i una dona i la seva visió pictòrica del gènere femení: una tria exquisida de Núria Poch, directora del Consorci Museu d'Art Contemporani de Mataró, que en el seu escrit ens fa enamorar, a cegues, de les obres que lluirem a Llavanes durant l'estiu. Serà un plaer conèixer els onze artistes i també descobrir per què el matrimoni Bassat va decidir col·leccionar les seves obres.

Aquesta és ja la sisena exposició en col·laboració entre el Consorci Museu d'Art Contemporani de Mataró i el Museu Arxiu de Sant Andreu de Llavanes i, com a alcalde, confio que vindran molts més projectes. Obres d'art de la categoria de la Col·lecció Bassat en un entorn tan magnífic com Can Caralt mereix un viatge de llarg recorregut. És per això que la idea que ens llança Lluís Bassat d'una futura col·laboració per mostrar, ara sí, una exposició només de dones artistes per «trencar el mite que els millors artistes són homes», em sembla molt interessant i, fins i tot, molt necessària.

Gaudim d'aquesta proposta, deixem-nos seduir per aquests artistes que busquen emocionar-nos, i comencem a somiar propers reptes, perquè és així com ens reinventem culturalment, com ens enriqueix com a societat.



**Joan Mora i Buch**

Alcalde de Sant Andreu de Llavanes

Em complau presentar-vos la sisena exposició d'obres del fons de la Col·lecció Bassat al Museu Arxiu de Sant Andreu de Llavaneres. La col·laboració entre el Museu Arxiu i el Consorci Museu d'Art Contemporani de Mataró, s'inicià l'any 2016 amb una monogràfica d'Albert Ràfols-Casamada a la que van seguir-ne de Josep Guinovart, José Luis Pascual, Helena Paredes i Héctor Ameal.

“Dones pintades”, és la primera col·lectiva que presentem. No són retrats, són dones pintades, un tema recurrent de la història de l'art que hem volgut portar a l'actualitat a través de la mirada, sempre personal dels onze artistes seleccionats.

La Col·lecció Bassat i la Nau Gaudí formen part d'aquelles activitats que a Mataró l'omple d'orgull mostrar. Activitats que les volem perquè la ciutadania en gaudeixi i també perquè ens arribin visitants als qui rebem amb els braços oberts i una gran benvinguda.

Als que visiteu l'exposició de Sant Andreu de Llavaneres, gaudiu de l'exposició i us convido a seguir la visita a la Nau Gaudí de Mataró i a aprofitar per conèixer tot allò que la ciutat us ofereix.

**David Bote Paz**  
Alcalde de Mataró

# DONES PINTADES

Acabo de llegir que el vuitanta per cent dels quadres que hi ha als museus representen dones. La xifra m'ha estranyat una mica, perquè entre reis, papes, sants i àngels, jo hauria dit que hi ha més figures masculines que femenines, però no dubtaré de la dada que dona l'autor, suposo que està contrastada.

El que és segur és que el cent per cent de les obres que presentem en aquesta nova exposició al Museu Arxiu de Sant Andreu de Llavaneres, titulada "Dones pintades", ho són. Núria Poch ha seleccionat, de la nostra col·lecció, catorze obres d'onze artistes diferents, això sí, pintades per deu homes i una dona. I aquesta desproporció, de deu a un, que és la típica de museus i col·leccions, no em sembla bé.

Jo sempre he defensat la igualtat de drets i oportunitats entre homes i dones. Ja al començament de la meva vida publicitària, a la meva agència hi havia tantes dones com homes. Llavors era una excepció, ara ja no ho és; actualment, surten més dones que homes de les diferents universitats on s'estudia publicitat. De fet, el vuitanta per cent de tots els productes que es venen a Espanya els compren dones. Fins ara es deia que els cotxes els compraven els homes, però sembla que cada cop són més les dones les que els condueixen i que decideixen sobre la seva compra.

Tenim prevista una exposició a la Nau Gaudí de Mataró només de dones artistes, que m'agradaria molt fer conjuntament amb el Museu Arxiu de Sant Andreu de Llavaneres, per trencar, d'una vegada, el mite que els millors artistes són homes.

De moment, gaudiu d'aquesta exposició de dones pintades.

**Lluís Bassat**



“Dones pintades” és una exposició eclèctica. Respon a una tria personal d'obres d'onze artistes que han representat dones. No són retrats, són dones pintades. Hi ha obres de diferents dècades, d'artistes novells quan les van pintar i d'artistes llavors ja consolidats. Algun artista hi té dues obres, d'altres només una. Déu són pintors i una és pintora. Hi ha dones pintades soles, dones acompanyades, unes a interiors i d'altres a exteriors. Eclèctica, és una exposició expressament eclèctica perquè sigui representativa de la grandesa creativa dels seus autors i de qui les ha col·leccionades, Carmen i Lluís Bassat.

L'any 1955, a l'edat de vint-i-quatre anys, **Joan Hernández Pijuan** (Barcelona, 1931-2005) va celebrar la seva primera exposició individual i ho va fer al Museu Municipal de Mataró. Aquell mateix any, amb Eduard Alcoy, Josep M. Rovira Brull, Carles Planell i Terri (Lluís Terricabres) van fundar el grup Sílex. “Descans”, és una obra d'aquell moment, d'un gran sentit dramàtic, expressionista, que s'inspira en el paisatge castellà, d'elements ordenats i un sentit constructiu sobri.

Una forma subtil de pintura social i crítica que evolucionarà, després de la seva estada a París l'any 1957, cap a un diàleg entre espai i pintura.

**Joan Brodat** (Barcelona, 1920-1990) havia exposat al mateix museu un any abans, l'hivern del 1954. Camiller per al bàndol republicà a la Lleua del Biberó, Brodat era algú traumatitzat per la Guerra Civil, possible causa del seu primitivisme, sovint bruscat i inquietant. Brodat combina una interpretació del dibuix infantil amb la simplicitat transcendent de l'art romànic. Crea un món propi, d'ambients i personatges senzills, en espais quasi paradisiacs, que a partir de l'any 1957 esdevindrà misteriosos pel seu simbolisme torbador de figures enigmàtiques, sovint amb els ulls clucs.

També dels anys cinquanta és l'obra de **Josep Guinovart** (Barcelona, 1927-2007), una peça de la seva etapa figurativa. D'estil esquemàtic, és una obra de concepció mural, vertical, amb els colors aplicats d'una manera plana, on les quatre protagonistes del quadre estan palplantades davant nostre, entre desafiant-nos i interrogant-nos. Com amb Brodat, la composició de l'obra, la utilització dels colors i els ulls en forma d'ametlla, recorden el romànic català, un dels seus referents artístics, que en el cas de Guinovart, reforça una actitud directa d'un alt grau de sensibilitat.

**Montserrat Gudiol** (Barcelona, 1933-2015) és l'única dona present a l'exposició. L'any 1971, quan pinta “Dona de perfil”, Gudiol és una artista consolidada que exposa a la Sala Gaspar de Barcelona des de l'any 1962 i que com a artista de la galeria, participa de l'exposició “A Modern Spanish Paintings: Seven Catalan Artists” amb Clavé, Claret, Tàpies, Tharrats, Todó i Vilacasa, una exposició que es va mostrar, del 1964 al 1966, a les ciutats més importants dels Estats Units d'Amèrica. Gudiol té la figura humana per tema, principalment figures femenines en solitud, exponents d'una solitud interior. Els fons de les seves obres són buits, de parets invisibles o inexistentes, en els que sobreposa les figures perfilades amb un clar component simbolista i sovint oníric.

Arranz-Bravo, Artigau, Bartolozzi i Serra de Rivera pertanyen, entre d'altres, a La Generació dels 60, segons terminologia de Rafael Santos Torroella. Tots havien nascut als anys quaranta, s'havien format a l'Escola Superior de Belles Arts de Sant Jordi de Barcelona i recuperaven el valor de l'ofici i la figuració, precisament en una dècada on l'informalisme atropellava aquests principis.

Per **Eduard Arranz-Bravo** (Barcelona, 1941), la pintura és la seva pròpia vida. Des dels seus inicis, insisteix reiteradament en la figura humana i és través de la pintura que vol representar els problemes de l'home actual, les seves pors i angoixes, la seva solitud, però no ens les explica sinó que ens en dona pistes i és que l'Eduard no copia allò que veu, sinó que pinta a la mesura de la seva personalitat, perquè la creació és fruit d'allò que un és, d'allò que veu i d'allò que imagina.

Les dues obres de **Francesc Artigau** (Barcelona, 1940) ens presenten dues noies ubicades en espais concrets, en els que la vivesa dels colors ens ajuda a situar els personatges. I és que la seva és una pintura de la vida quotidiana, de la que pots veure si t'hi fixes, normalment en contextos urbans, que ens comunica d'una manera extravertida i fins i tot alegre.

**Rafael Bartolozzi** (Pamplona, 1943 – Margodí, 2009) va pintar "Gasa bañera" al 1975 -l'any de la mort de Franco- i en feia quatre que havia pintat, amb Arranz-Bravo, la fàbrica Tipel, a tocar de l'autopista C-33 direcció Barcelona. Bartolozzi ens presenta una figura sensual en la seva posició i per la transparència del vel. De fet només ens la mostra de cintura en avall perquè la resta del cos no hi és, s'ha integrat a la paret del fons, talment perquè ens centrem en el que evoca més que no representa.

Del mateix any, 1975, són les dues obres de **Xavier Serra de Rivera** (Sant Joan Despí, 1946). Elegant i contingut, Serra de Rivera aconsegueix unes imatges d'una poètica indiscutible. Amb una paleta reduïda de colors ens presenta dues escenes de la vida quotidiana en les que es serveix de la figura per a donar-hi sentit més

que per a representar-la.

L'estiu del 1969 Serra de Rivera i Serinyà exposaven a Manresa amb la resta de membres del Grup Tarot. Feia dos anys que havien publicat "Tarot. Sobre la nova pintura", un al·legat de la forma com a element veritablement social de l'art. L'obra que presentem de **Narcís Serinyà** (Barcelona, 1944-2020) és d'aquell moment, de la seva etapa figurativa. Els colors plans li serveixen per estructurar el quadre i ressaltar la núvia entre agosarada i trista, de mirada perduda i nuesa innocent.

"Laura al jardí", del mataroní **Josep Novellas** (Mataró, 1959-2009) és una obra de maduresa que ens presenta la seva filla al pati de casa seva amb el gat de la família. D'un cert horror vacui i tonalitats evanescents, la frondositat del jardí provoca una sensació de placidesa que la regadora, l'element central, corrobora.

L'any passat vam presentar, al Museu Arxiu, una monogràfica d'**Héctor Ameal** (Buenos Aires, 1944 – Sitges, 2018), un artista argentí que l'any 1969, de viatge a Milà, on es volia establir, va fer escala a Barcelona i va decidir quedar-s'hi. L'obra No, tot i no estar datada, he de ser de principis dels vuitanta, quan Ameal situa els personatges, en aquesta ocasió la seva dona, com a element central de l'obra. Elegant i sofisticada, s'enriola de dir-nos no, talment un antifaç-bandera.

I és que aquesta és una exposició de pintura, d'autèntics pintors a la recerca d'emocions, servint-se dels colors.

**Núria Poch**

Directora del Consorci  
Museu d'Art Contemporani de Mataró







Joan BRODAT  
(Barcelona, 1920 - 1990)

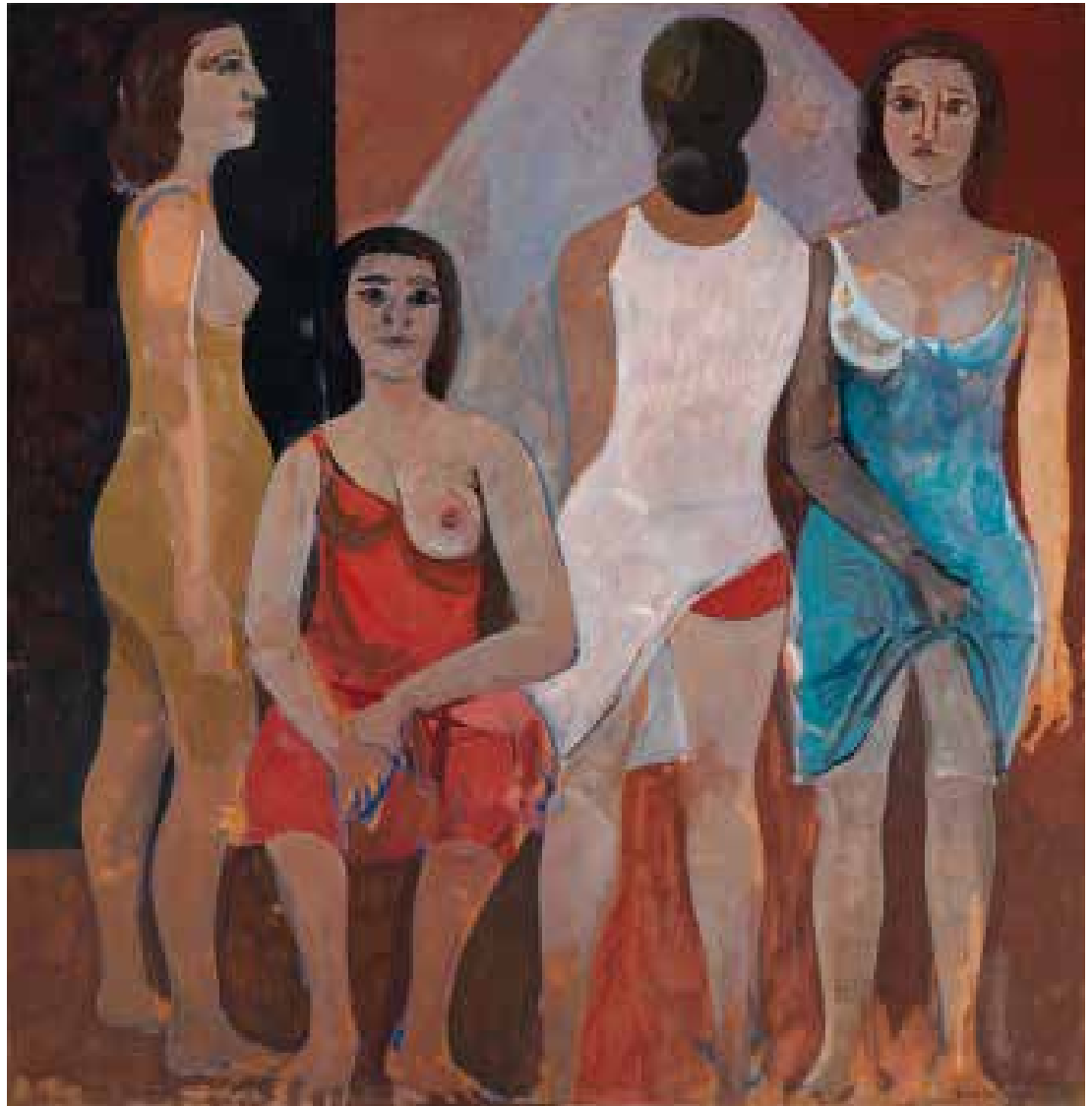
*Dones en un jardí*  
1951

92 x 73 cm  
Oli sobre tela



Joan HERNÁNDEZ PIJUAN  
(Barcelona, 1931 - 2005)

*Descans*  
1955  
89 x 116 cm  
Oli sobre tela



**Josep GUINOVART**  
(Barcelona, 1927 - 2007)

*Sense títol*  
Circa 1957  
125,5 x 122,5 cm  
Oli sobre tela



**Montserrat GUDIOL**  
(Barcelona, 1933 - 2015)

*Dona de perfil*

**1971**

101 x 60 cm

Oli sobre fusta

**Narcís SERINYÀ**  
(Barcelona, 1944 - 2020)

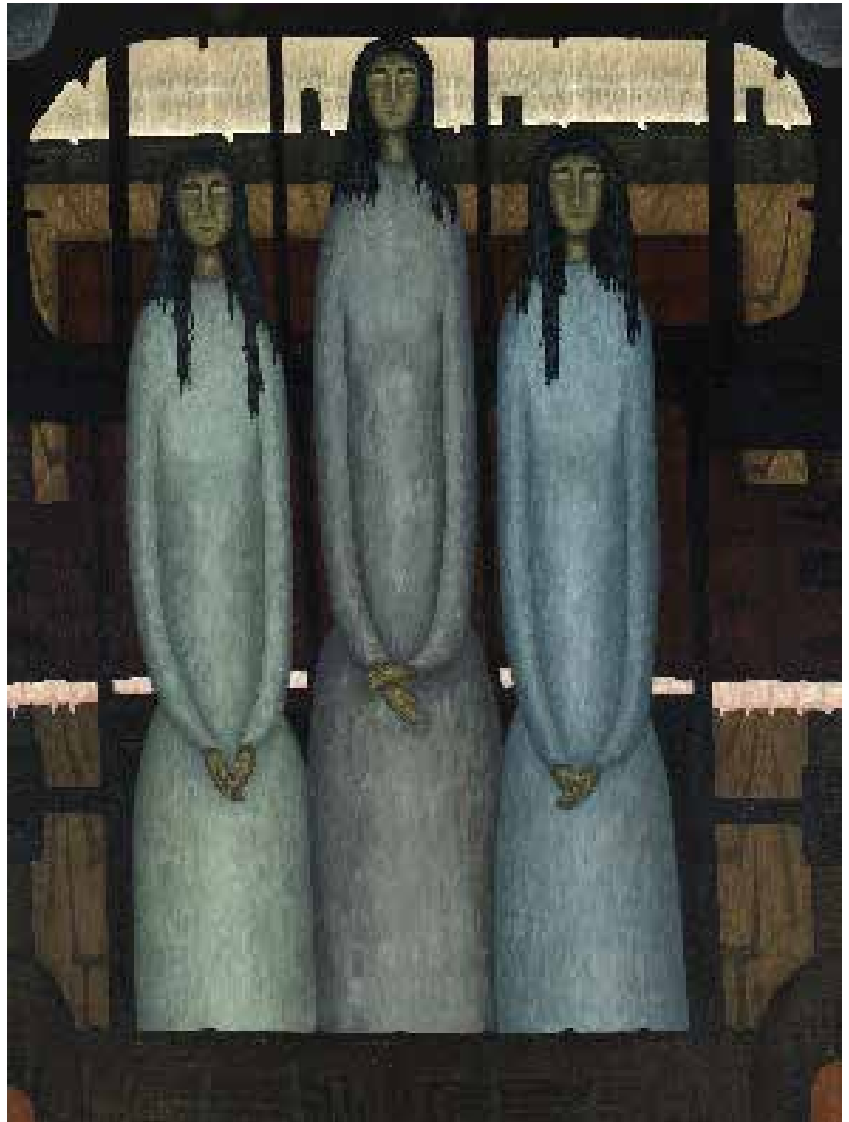
*Sense títol*  
**1968**  
133 x 105 cm  
Oli sobre tela





Joan BROTAT  
(Barcelona, 1920 - 1990)

*Sense títol*  
Circa 1966  
130,5 x 96,5 cm  
Oli sobre tela





**Eduard ARRANZ-BRAVO**  
(Barcelona, 1941)

*Sense títol*

2002

56,5 x 45 cm

Tècnica mixta sobre paper



**Héctor AMEAL**  
(Buenos Aires, 1944 - Sitges, 2018)

**No**  
51 x 40,7 cm  
Tècnica mixta sobre paper





Rafael BARTOLOZZI  
(Pamplona, 1943 - Margodí, 2009)

*Gasa bañera*, Margodí  
1975

185 x 97 cm  
Oli sobre tela







**Josep NOVELLAS**  
(Mataró, 1950 - 2009)

*Laura al jardí*

1990

131 x 194 cm

Oli sobre tela



**Francesc ARTIGAU**  
(Barcelona, 1940)

*Noia i tamborets*  
**1990**  
130 x 110 cm  
Oli sobre tela

**Francesc ARTIGAU**  
(Barcelona, 1940)

*Sota el lorer*  
**1992**  
130 x 110 cm  
Oli sobre tela





**Xavier SERRA DE RIVERA**  
(Sant Joan Despí, 1946)

*Mujer desnuda tapándose con una sábana*  
**1975**

105,5 x 75 cm

Aquarel·la sobre paper adherit a fusta



**Xavier SERRA DE RIVERA**  
(Sant Joan Despí, 1946)

*Muchacha con bolso delante de la puerta*  
**1975**

105,5 x 75 cm

Aquarel·la sobre paper adherit a fusta









Can Caralt - Carretera de Sant Vicenç, 14  
08392 Sant Andreu de Llavanes

[www.museullavanes.cat](http://www.museullavanes.cat)



CONSORCI MUSEU D'ART CONTEMPORANI DE MATARÓ



Ajuntament de Mataró

FUNDACIÓ  
CARMEN & LLUÍS  
BASSAT

  
**Llavanes**  
Compartim privilegi



Ajuntament de  
Sant Andreu de Llavanes



**Diputació  
Barcelona**